



# L'ÉCLAIREUR SKIEUR

SIÈGE SOCIAL : "La Cascade" CHAMONIX

C. C. P. Lyon 7002-18 Anciens Eclaireurs-Skieurs

J.O. du 26-2-1969

**N° II**

## BULLETIN OFFICIEL DE L'ASSOCIATION NATIONALE DES ANCIENS

## ECLAIREURS-SKIEURS

### BRIANÇON ET MONTGENÈVRE

*Capitales des Anciens  
Éclaireurs-Skieurs*

### 4<sup>e</sup> Congrès National

**31 Mars - 1<sup>er</sup> Avril** — Le rendez-vous était pris depuis fort longtemps. Dans cette capitale du ski et des S.E.S. (C'est au GONDRANS que furent créés les premiers postes d'hiver avant la constitution officielle en 1930, des S.E.S.), nous étions attendus car nous avons le projet de nous y réunir depuis la création de l'A.N.A.E.S..

Dans le petit cimetière de NEVACHE ce fut le rendez-vous du souvenir auprès des tombes du Lieutenant FAURE et de ROCHAS.

Leurs anciens chefs: le Général LERAY et le Colonel TERRASSON DU VERNON devaient déposer des gerbes au nom de l'A.N.A.E.S., et le Général DEVILLIERS de l'Isle Adam et le Colonel KLEIN, tous deux anciens du 159<sup>e</sup> R.I.A., au nom du Lieutenant-Colonel DUBOIS, commandant le 159<sup>e</sup>.



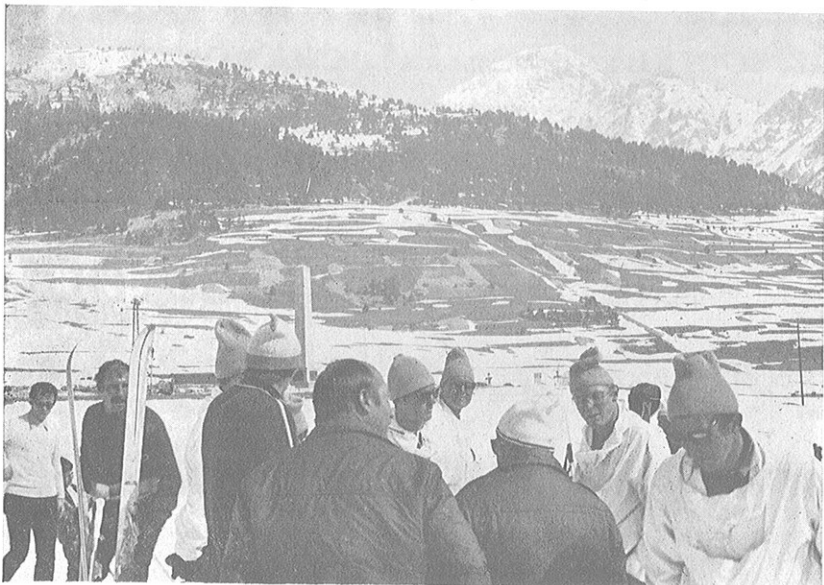
La "foule" au départ

La présence d'un détachement d'ÉCLAIREURS-SKIEURS en tenue blanche réhaussait cette cérémonie émouvante par sa simplicité. Une sonnerie "AUX MORTS" faisait couler quelques larmes chez les anciens de cette 2<sup>e</sup> S.E.S. du 11<sup>e</sup> B.C.A. (Queyras et Maurienne) conduits par leur ancien Chef de section BENOIT-LIZON. La population du village et les familles de nos camarades étaient présents, ainsi que les représentants des Unités Alpines invités au 4<sup>e</sup> Congrès.

La réussite de ce 4<sup>e</sup> Congrès fut obtenue grâce à l'appui massif du 159<sup>e</sup> R.I.A.. (Matériel, tracé du parcours, chronométrage, logement et repas de clôture). Nous devons remercier son chef, le Lieutenant-Colonel DUBOIS, ses cadres et les Éclaireurs-Skieurs, notamment ceux qui intercalés dans chacune des équipes, prirent part à la course, dirigés par le Lieutenant JOYEUX, Cdt de la S.E.M..

Cette initiative permet aux Jeunes et Anciens de se mieux connaître.

La veille déjà, les plus mordus répondant à une invitation de la S.E.S. des GONDRANS, chaussant les peaux de phoque et gravissant les pentes en pleine nuit allèrent partager une "fondue" au poste des GONDRANS, fondue qui malgré la fatigue fut des plus animée.



La présence des JEUNES" parmi les Coureurs crée une ambiance très sympathique (Photo E.S.)

Le samedi fut occupé par certains skieurs sur les pentes du Mont-Genèvre, d'autres se rendirent à la cérémonie de Névache ; mais tous se retrouvaient à 18 heures au Vieux Colombier à Briançon pour l'Assemblée Générale, précédée elle-même par le Conseil National.

Cette assemblée présidée par le Général LE RAY (ancien du 159<sup>e</sup>) était ouverte par CHALON, vice-président national et président de la section organisatrice, assisté de son Adjoint GUION, de Briançon.

Les C.R. de Berryer, nouveau trésorier national, ANGELOTTI (F.F.S. et Souscription), secrétaire national adjoint et BERTRAND, secrétaire national "Fondateur" de l'A.N.A.E.S. furent approuvés à l'unanimité. L'effectif de l'A.N.A.E.S. atteint 806 adhérents. Il convient cependant de faire un effort pour les cotisations ; ces dernières seront portées à 15 F. en 1974.

Retenu, le Président National MINSTER nous faisait savoir qu'il arriverait pour la course du Dimanche matin.

Un repas rapide fut servi à l'Hôtel du Cours ; ensuite les A.E.S. se retrouvaient à l'Office du Tourisme pour la veillée avec projections de films sur l'A.N.A.E.S. et tirage de la souscription. Une sangria offerte par la ville de Briançon terminait cette première journée.



Sous l'œil intéressé du Lieutenant-Colonel DUBOIS.  
Les chronométrateurs : Capitaine LE FLEM, BERRYER, ASTIER etc. (Photo E.S.)

**Dimanche 1<sup>er</sup> Avril** - Cette date prête souvent à des farces amicales... Cependant les choses furent prises au sérieux. La plupart prirent le départ comme à 20 ans, entraînés par un jeune du contingent intercalé dans chacune des équipes.

Avec des temps différents tous terminèrent, même notre ami DEVISE dont le cœur fit quelques caprices ; il terminait sous les applaudissements des spectateurs.

Une équipe remarquée : celle constituée par Mlles GRENIER, Mme REGGIANI et notre camarade "barbu" SAMBUI.

Cette équipe ajoutant une note féminine à notre course, se permettait même de battre une équipe "mâle".

Le soleil et le Beaujolais réunis permirent une ambiance agréable.

## Section ALSACE-VOSGES

Sortie des A.E.S. à GROUVELIN (Gérardmer) les 19 et 20 MAI



ELSAESSER, REMY, APTEL, CHALON, SPIETZ, HUGUENIN, RIESCH.  
Admirez le coup de "coude" de Mme MASSOULARD

Inutile de parler de la veillée !!!.

Le lendemain matin, une promenade tracée par notre camarade FLAGEOLLET, nous conduisit sur les hauts de la Bresse avec une échappée visuelle magnifique sur la vallée du CHAJOUX. Puis la randonnée se poursuit en forêt où toute la troupe apprécia les senteurs tonifiantes des sapins. Vue sur le Lac de Longemer, puis retour par la Roche des Vieux Chavaux et le BIAZOT où le casse-croûte arrosé de vin de groseilles fut apprécié par tous.

Au cours de cette sortie, l'ÉTOILE de l'A.N.A.E.S. fut remise à Mlle WILDMANN, qui à Briançon avait remplacé au pied levé un membre de la course de patrouille. Tous nos vœux à notre nouvelle "Éclaireuse".



Le casse-croûte dans la forêt.  
SPIETZ, KORB, REMY, HECKINGER, Mlle WILLMANN.

Organisé par le Comité Alsace-Vosges et la Section de Gérardmer et grâce à l'amabilité de Monsieur MAR-CHAL, Directeur de la Ferme-Auberge de Grouvelin, ce premier rassemblement de printemps a vu arriver CHALON de Gap, MASSOULARD et sa famille de Paris, le Lt-CI HUGUENIN de Verdun, le groupe du Président REMY accompagné de RIETSCH le caméraman justement apprécié de tous, ainsi que les nouveaux Vosgiens nouvellement intégrés.

Les premiers arrivés purent bénéficier du beau temps. Hélas, en fin de soirée l'orage tant redouté des excursionnistes empêcha la veillée de se dérouler à l'extérieur et surtout de cuire les brochettes préparées par le "Chef" de Grouvelin.

## Section SAVOIE

Sortie de Printemps

Les Anciens Éclaireurs-Skieurs Savoyards et Parisiens se sont retrouvés au Chalet de la Balme dans la vallée de l'Ormente.

Venus de Paris, Montluçon, Orléans et rejoints par leurs camarades des Chambériens, les A.E.S. logèrent tout simplement au Chalet de la S.E.M. du 7<sup>e</sup> B.C.A. qui elle, se contenta de coucher sous la tente, à proximité.

Encadrés par la S.E.M. du 7<sup>e</sup> B.C.A., ils partirent gravir le ROGNAI, la pointe de NOVA.

Le Président de la Savoie BOCH dirigeait une course ainsi que son vice-président LASNIER qui a 52 ans est toujours un excellent varappeur et se fit remarquer en gravissant la "PIERRA MENTA" en utilisant notamment des rappels de 40 mètres.

Décidément notre ancien D.L.O. du Mont-Froid, qui prisonnier à Turin avait réussi à faire prisonniers à leur tour avec l'aide de ses camarades, ses gardiens, ne se décide pas à vieillir. Un exemple à suivre !!!

# Fouillouse

par St-Paul-sur-Ubaye

PETIT VILLAGE "PROTÉGÉ" AU XX<sup>e</sup> SIÈCLE

Blotti dans la vallée de la Baragne, à droite de la vallée de Maurin, FOUILLOUSE était au XVII<sup>e</sup> siècle, la plus haute paroisse avec celle de St-Véran et de Montgenèvre, non seulement du diocèse d'Embrun, mais encore du monde entier. Il y avait dans cette paroisse une quarantaine de familles. L'Église construite en

1534 lorsque FOUILLOUSE fut démembré de St-Paul. Cependant les habitants ont toujours été unis à St-Paul. Les gelées étaient tellement fréquentes au printemps et en été que les récoltes étaient souvent perdues. En 1706 il tomba une si grande quantité de neige qu'elle se détacha et ensevelit 18 personnes.

Malgré les difficultés d'accès, l'armée impériale et piémontaise trouva le moyen d'y pénétrer en 1710 et campa en un lieu appelé "Mirandol". C'est à peu près tout ce qu'il y eut de remarquable dans cette paroisse.

Aujourd'hui FOUILLOUSE est resté un de ces endroits privilégiés où l'on se sent si près de la nature que ceux qui ont la chance de connaître ce petit coin sont pris par son charme.



l'Entrée du village avec le BREC !

Une seule famille y habite encore : les BOURILLON. Même en hiver où depuis l'ouverture du refuge G. R. 5 (un des derniers ouverts) "Jeannot" monte régulièrement le ravitaillement, malgré la route qui bien souvent est coupée par les avalanches.

Dans cet isolement, quelle joie et quelle paix on trouve en ces lieux.

Du village, par le Vallonnet, on monte pendant 5 kms jusqu'au col d'où l'on peut redescendre sur Meyronnes ou sur Larche et même sur l'Italie; ou bien monter jusqu'au "Mirandol" d'où l'on descend "shuss" sur St-Paul.

Pas de télé-ski, donc seuls les amateurs de "peaux de phoque" ont accès à ce paradis.

L'hiver quelques amateurs acceptent d'y venir passer quelques jours trouvant l'hospitalité chez les BOURILLON ou au refuge. Hospitalité un peu rude encore, mais combien aimable et simple.

Des caravanes venant de Saint-Etienne de Tinée et effectuant la "GRANDE TRAVERSEE" s'arrêtent, allant vers Maurin ou remontant au refuge du BREC du CHAMBEYRON. Chemin difficile l'hiver du fait de la neige mais qui, l'été devient une promenade familiale, avec cependant l'escalade du BREC des Aiguilles pour les amateurs de rocher.



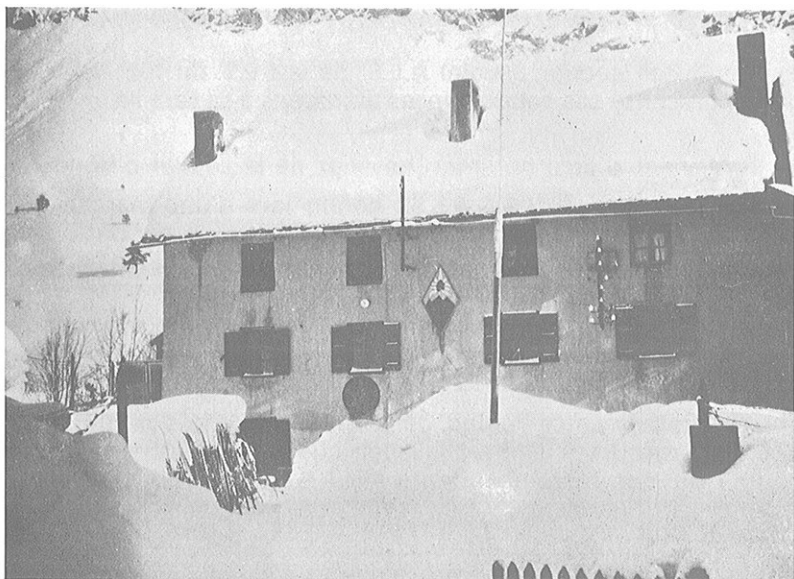
6 kms de poudreuse jusqu'au col "LE VALLONNET"

Un apéritif fut offert par la Municipalité de Montgenèvre lors de la remise des coupes, présidée par MINSTER, Directeur du Ski Français, notre Président National.

- CLASSEMENT** - **1<sup>er</sup>** Coupe SOULHOL - Alpin HEIMBURGER 159°, FAURE, PINAUD, CELLIER.  
**2<sup>e</sup>** Coupe Frères BERTHAIO-GROS (159°), SIBILLE, ASTIER, PELLOUX.  
**3<sup>e</sup>** Coupe Jours de France - DELETTRE (27° BCA) BOUCHET, GAITHIER, BERTRAND.  
Coupe A.N.A.E.S. - Décernée aux Alpains du 159° R.I.A. pour leur participation aux épreuves.  
Coupe POULAIN - Équipe Féminine : GRENIER Frédérique et Pascale, Mme REGGIANI et SAMBUIS.
- 4<sup>e</sup>** GRAVOISIER, (159°) EYMAR-DAUPHIN, GUION, CHABERT.  
**5<sup>e</sup>** DAVANTURE (159°) VULLIN, SAGE, BARIDON.  
**6<sup>e</sup>** LEVEQUE (159°), MARTIN, GAUTIER, FILSNOEL.  
**7<sup>e</sup>** REYNAUD (159°), CURABET, ELSASSER, GORARDOT.  
**8<sup>e</sup>** ISAMBERT (159°), CHAUMET, GENTIL, ROUX.  
**9<sup>e</sup>** GUION (159°), MAJOLY, GUILLAUME, M<sup>me</sup> BERTRAND.  
**10<sup>e</sup>** JACOB (159°), ARDAIN, STERVINO, SILVE.  
**11<sup>e</sup>** GAU (159°), GERVASON, MIQUEL, LASNIER.  
**12<sup>e</sup>** FARRAUT (159°), WILLMAN, GAILLARD (6° B.C.A. Capitaine), FROMENTHAL.  
**13<sup>e</sup>** OTTO (159°), GIFFARD, Mlle WILLMAN, MONTROSIER.  
**14<sup>e</sup>** THABUIS (6° BCA), ROUSSET, ACKERMANN, RESSOUCHE.  
**15<sup>e</sup>** ERTLE (159°), SIBILLE, GUEYDON, DEVISE.  
**16<sup>e</sup>** BONNET (159°), BOURGOIN, CEZANNE, ANGELOTTI.  
**17<sup>e</sup>** Frédérique et Pasquale GRENIER, Mme REGGIANI, SAMBUIS.  
**18<sup>e</sup>** BRUN (159°), REYNAUD, Mme MASSOULARD, GROUÉS.

**LE PARCOURS NORDIQUE** - Débutant par un long plat, il s'élevait ensuite dans la forêt où les peaux étaient indispensables et se terminait par un slalom avant l'arrivée.

Comme d'habitude, seul le temps du dernier de l'équipe comptait. Tous ont terminé ce parcours de 7 Kms, échelonnant le temps de 44' 42" 4 à 1 H. 09' 30" 2.



Le poste des GONDRANS lieu de la "fondue" - Photo: DE VILLIERS de l'Isle Adam.

Le matériel rendu, les Coupes distribuées, les A.E.S. se retrouvaient au quartier BERWICK où près de 200 A.E.S. et leurs invités dégustèrent un repas amical préparé par l'équipe du chef KLEIN. Il y a "ordinaire" et "ordinaire". Ce repas de clôture fut en définitive un véritable banquet. Tous tinrent à féliciter le chef KLEIN, ainsi que le Commandant Major SCHMITT. La grande salle était décorée en l'honneur de l'A.N.A.E.S. et seule l'heure tardive, marquant malheureusement pour la plupart le moment du départ, mit un terme à cette journée.

Ce 4<sup>e</sup> Congrès National causa beaucoup de soucis aux organisateurs. (CHALON, GUION et Mme REMY). Il bénéficia d'un temps splendide et restera dans nos souvenirs comme un des plus réussis de l'A.N.A.E.S..

L'accueil des gens de Briançon et de Montgenèvre, de leurs Municipalités, de leurs Offices de Tourisme et surtout de celui du 159° R.I.A. (il faut le redire) a contribué à la réussite de ce congrès.

Pour beaucoup d'A.E.S. aussi, ce fut un pèlerinage aux sources de leur jeunesse, (soit durant leur temps de service, soit pendant la période de guerre).

Tous ceux qui sont venus dans le Briançonnais n'oublient jamais cette région attachante.

# GAGNANTS DE LA SOUSCRIPTION 1973

Responsables : ANGELOTTI et Mme

1 <sup>er</sup>	1 paire de STRATO	n° 2860 :	IDIER	2 bout. champagne	n° 8199 :	REGGIANI
2 <sup>e</sup>	» » »	n° 8601 :	TERRASSON	1 bonnet ski	n° 6908 :	LANGLOIS
3 <sup>e</sup>	1 sac Tyrolien	n° 1272 :	CHAZETTE	3 bout. de Viré	n° 7476 :	PONCETY
4 <sup>e</sup>	1 sac Lafuma	n° 412 :	BASCOU	2 » de champagne	n° 3270 :	POIROT
5 <sup>e</sup>	1 sac de couchage	n° 6869 :	MISTRAL	1 bonnet ski	n° 8892 :	BOUVET
	1 Rasoir Remington	n° 1051 :	ISCARDI	2 bout. de Beaujolais	n° 373 :	BARIDEN
	1 paire de gants de skis	n° 8554 :	SONREL	1 bonnet ski	n° 8936 :	LAVADO
	2 bout. champagne	n° 11 :	ABADIT	1 bout. champagne	n° 870 :	Remis
	» »	n° 710 :	BOELL	1 bonnet ski	n° 63 :	Remis
	1 rasoir Remington	n° 3315 :	BERRAUD	2 bout. mousseux	n° 67 :	Remis
	2 bout. champagne	n° 1406 :	COLIN	1 bonnet ski	n° 65 :	Remis
	1 Roquefort	n° 8555 :	SONSEL	» »	n° 21 :	SANTI
	2 bout. champagne	n° 3377 :	LARGUET	1 bout. beaujolais	n° 2213 :	FOURIER
	2 bout. champagne	n° 2519 :	GEGO	» »	n° 2842 :	Remis
	1 Roquefort	n° 7660 :	REMY	2 Vitrophanes A.E.S. aux n° suivants :		
					8140 - 971 - 970 - 8022 - 939	
					3031 - 2629 - 2669 - 8474	

Nous tenons à remercier les Maisons ROSSIGNOL, LAFUMA pour leurs dons ainsi que les autres Maisons, Sociétés et Sections qui nous ont offert des lots pour cette souscription 1973.

N'oublions pas Mme et M. ANGELOTTI (Secrétaire National Adjoint) pour le travail effectué à l'occasion de cette souscription.

Nous remercions aussi tous les A.E.S. qui ont acheté nos billets, nous aidant ainsi à consolider notre caisse nationale.

## NOS JOIES ET NOS PEINES

**DÉCÈS** - Notre camarade ANTHONIOZ Blanc de Cluses (section Savoie) A.E.S. de la S.E.S. du 102<sup>e</sup> B.A.F. et du 87<sup>e</sup> B.C.A. nous a quitté brutalement. L'A.N.A.E.S. présente ses condoléances attristées à sa famille.

**DISTINCTION** - Le Commandant DAVID (27<sup>e</sup> BCA) vient d'être nommé Chevalier de la Légion d'Honneur.

Nous tenons à féliciter cet excellent camarade (membre de l'A.N.A.E.S.) connu lors d'une marche à la Fourragère au Mt-Froid et qui nous avait aidé avec le Commandant du 27<sup>e</sup> B.C.A. pour l'organisation du rassemblement de la Haute-Savoie à FLAINE, nous offrant l'hospitalité dans leur Chalet de la "Pierre Carrée".

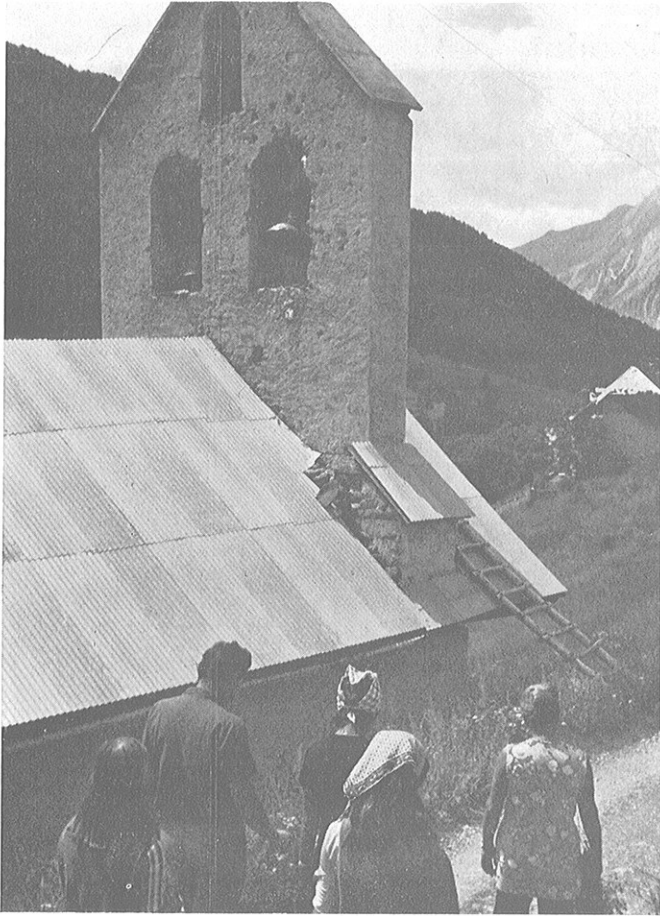
**NOMINATION** - Nous apprenons la nomination au Grade de Lieutenant-Colonel, de notre camarade et ami, le Commandant HUGUENIN de Verdun. Camarade et ami, car nous le connaissons depuis la Libération dans les Éclaireurs-Skieurs au Queyras et en Maurienne ensuite.

Il a d'ailleurs toujours gardé un profond attachement à cette région où à chacune de ses permissions, il vient retrouver ses pistes et ses camarades. C'est d'ailleurs à Serre-Chevalier que nous l'avons retrouvé il y a 4 ans. Depuis, il nous a souvent rejoint lors de nos rassemblements A.N.A.E.S.. Nos félicitations les plus chaleureuses.

**RASSEMBLEMENT NATIONAL D'ÉTÉ** - Il a eu lieu les 8 et 9 Septembre à l'Alpe d'Huez : Section organisatrice : l'Isère; Pdt BOUVET avec l'aide du 93<sup>e</sup> R.A.M. qui a mis son chalet de l'Alpe, à notre disposition.

**QUARTIER GÉNÉRAL CRAPLET** - Lors de la Sidi-Brahim au 11<sup>e</sup> B.C.A. à Barcelonnette les 22 et 23 Septembre 1973, le Quartier des Casernes a pris le nom du Général CRAPLET (ancien Cdt du 11<sup>e</sup> B.C.A. et membre de l'A.N.A.E.S.) ; Les A.E.S. du 11<sup>e</sup> B.C.A. étaient présents, conduits notre Secrétaire National.

Les promenades aux alentours de FOUILLOUSE sont très variées et celle des NEUFS LACS est un enchantement qui nous mène jusqu'au glacier du Martinet. Inutile de dire que les pêcheurs de truites connaissent le coin ; mais comme il faut deux heures de marche à pied, tous n'y vont pas ; mais les autres ! ... l'un me disait "ça n'a pas marché"... le pôvre ! il n'en avait que 6 kgs !!!



Le vieux clocher... dont les cloches sont fêlées depuis la guerre !!!

Avant 39/40 quelques forts avec la troupe donnaient un peu d'animation au village ... Puis la guerre est venue... trois fois évacués, les derniers habitants sont toujours revenus.

Naturellement de tous temps avec la présence des Unités Alpines dans le secteur, FOUILLOUSE a été l'endroit idéal pour les S.E.M.. Les B.A.F. puis les B.C.A., notamment le 15<sup>e</sup> et le 11<sup>e</sup> ont toujours eu là-haut des Sections d'Éclaireurs qui logeaient dans les maisons plus ou moins inhabitées.

Plusieurs fois j'y ai rencontré des amis, des camarades (car c'est le pays d'origine de mes grands-parents).

En février dernier, nous avons trinqué avec une Section du 11<sup>e</sup>, qui venant de Meyronnes avait passé le col et par le Vallonnet redescendait sur FOUILLOUSE et St-Paul. (voir photo)

Les maisons ont encore gardé leur caractère antique, mais dans l'avenir, que va devenir notre petit village !! Déjà l'été, toutes les maisons sont occupées par des vacanciers qui adorent il faut bien le dire, ce FOUILLOUSE. Il est question de grande route, de promotion immobilière, de station de ski !! FOUILLOUSE revivra ou plutôt vivra une autre vie. Est-ce un bien, est-ce un mal ? ...

Dans 10 ans FOUILLOUSE ne sera plus ce que nous avons connu. Néanmoins, avant tous ces grands projets, FOUILLOUSE connaîtra encore de grands

moments de calme et de quiétude ; les amateurs de ski sauvage seront longtemps seuls dans le Vallonnet à pousser sur leurs cannes, ne rencontrant sur leurs traces que quelques chamois ou une caravane de randonneurs ou éventuellement une S. E. S. en patrouille.

La S.E.M. du 11<sup>e</sup> B.C.A. est à trois heures de marche à LARCHE et on les rencontre parfois.

Dans la commune de St-Paul habitent en plus, des chasseurs de chamois !! des A.E.S. avec qui l'on aime discuter un moment. Tormento, moniteur de ski au Sauze y tient un bar-souvenirs et notre ami Signoret est même venu au sommet du Mont-Blanc avec nous.

Des A.E.S., on en trouve de partout, même dans les coins les plus isolés !.



Après avoir bu le verre de l'amitié, cette Section du 11<sup>e</sup> B.C.A. pose pour la postérité avec notre Secrétaire National, devant le refuge du G. R. 5.

Beaucoup plus de noisettes  
que de  
carrés de chocolat



Un chocolat fin de Poulain.

**nouveauté**  
*Poulain*

**stim**  
INSTANTANE

petit déjeuner léger et reconstituant  
boisson agréable et stimulante

*chaud* *froid*

chaque boîte de STIM  contient 6 images !...

**nouveauté**  
*Poulain*

**stim**  
INSTANTANE

petit déjeuner léger et reconstituant  
boisson agréable et stimulante

*chaud* *froid*

chaque boîte de STIM  contient 6 images !...